



# RAPPORT ANNUEL D'ACTIVITÉS 2021

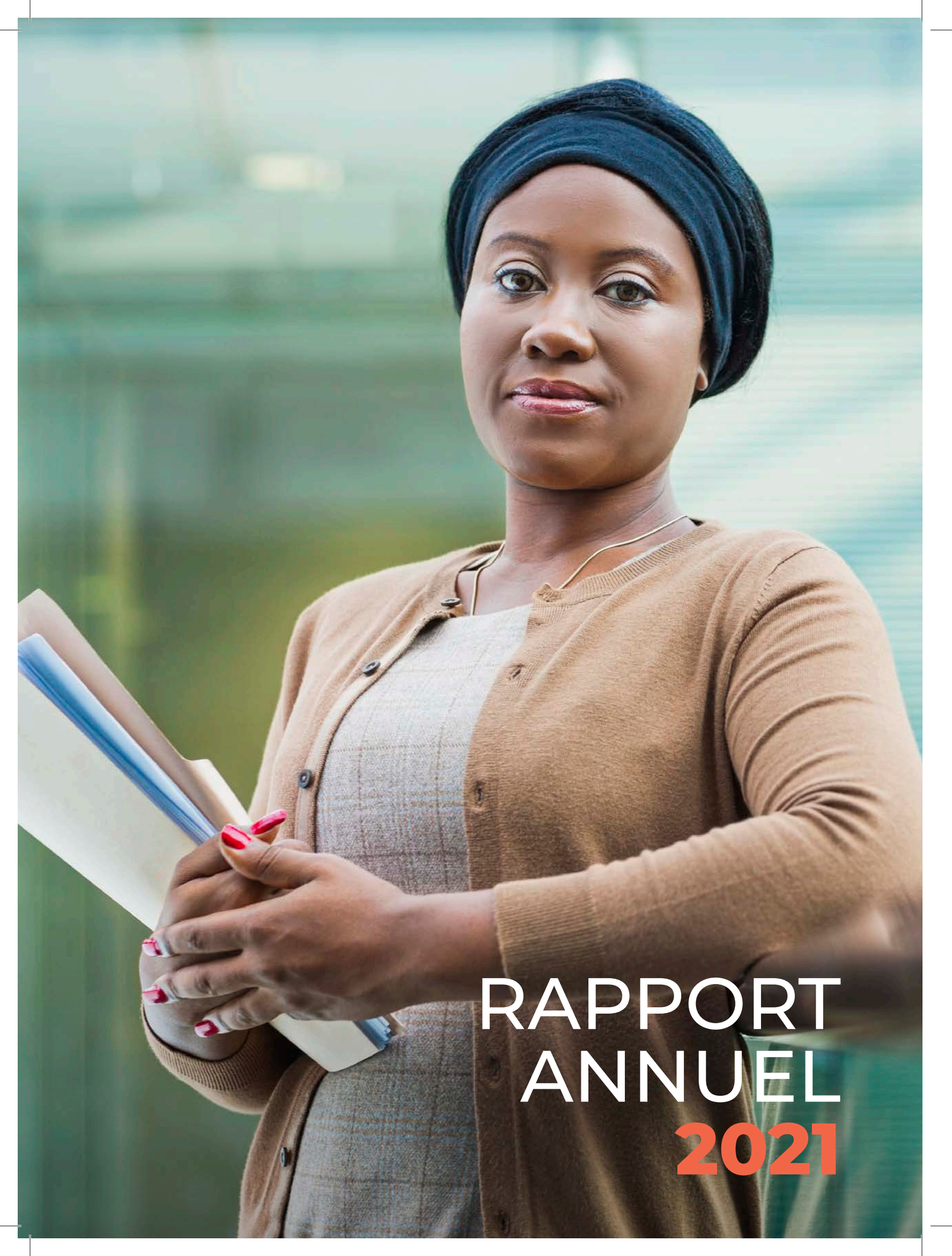
---

**C'EST VOUS  
L'AVENIR**



**SOCIETE GENERALE  
BENIN**





RAPPORT  
ANNUEL  
**2021**

# SOM MAIRE

## 1 SOCIÉTÉ GÉNÉRALE AUJOURD'HUI

- DES FONDEMENTS SOLIDES POUR BÂTIR LA BANQUE DE DEMAIN  
**P 05**
- LA BOUSSOLE DE NOTRE ACTION  
**P 11**

## 2 SOCIÉTÉ GÉNÉRALE EN AFRIQUE **P 12**

## 3 SOCIÉTÉ GÉNÉRALE AU BÉNIN

- SITUATION DU MARCHÉ BANCAIRE  
**P 17**
- CHIFFRES CLÉS AU 31 DÉCEMBRE 2021  
**P 18**
- GOUVERNANCE  
**P 21**
- CONSEIL D'ADMINISTRATION AU 31 DÉCEMBRE 2021  
**P 22**

## 4 RÉSULTATS & PERFORMANCES

- CHIFFRES CLÉS AU 31 DÉCEMBRE 2021  
**P 23**
- ÉTATS FINANCIERS : BILAN & HORS BILAN  
**P 23**
- COMPTE DE RÉSULTAT  
**P 25**

## 5 RAPPORT DES COMMISSAIRES AUX COMPTES

- RAPPORT GÉNÉRAL DES COMMISSAIRES AUX COMPTES SUR LES ÉTATS FINANCIERS ANNUELS  
**P 26**

## 6 FAITS MARQUANTS DE L'ANNEE 2021 **P 28**

## 7 CONTACTS ET RÉSEAU D'AGENCES DE LA BANQUE **P 30**





A photograph of a woman with curly hair wearing a headset, smiling and talking on a phone. She is in a call center environment with another person visible in the background. The text 'SOCIÉTÉ GÉNÉRALE AUJOURD'HUI' is overlaid on the bottom of the image.

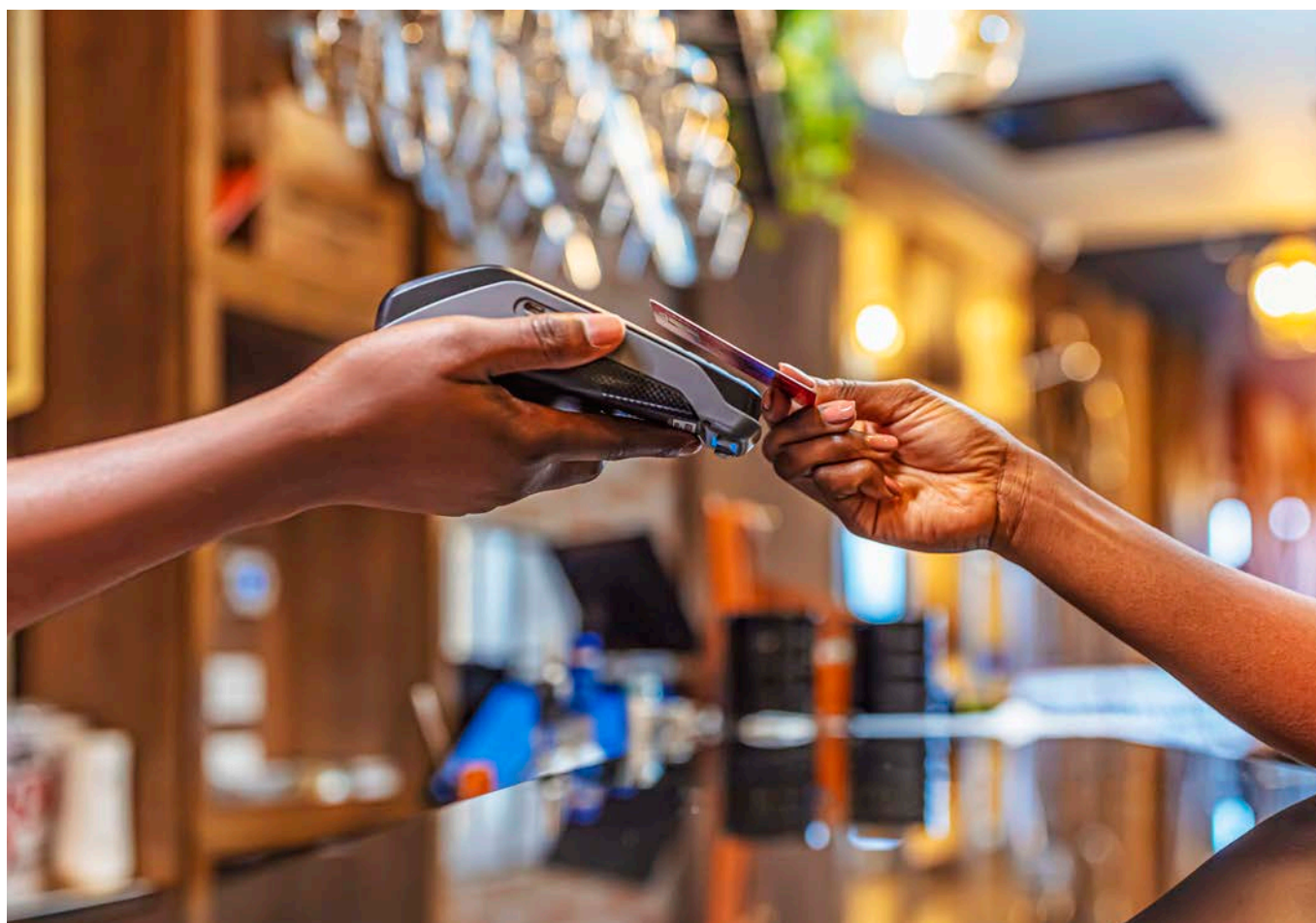
**SOCIÉTÉ GÉNÉRALE  
AUJOURD'HUI**

---



# DES FONDEMENTS SOLIDES POUR BÂTIR LA BANQUE DE DEMAIN

---



Société Générale est l'un des tout premiers groupes européens de services financiers.

Engagé dans les transformations positives des sociétés et des économies, le Groupe agit chaque jour avec ses équipes pour construire ensemble, avec ses clients, un avenir meilleur et durable en apportant des solutions financières responsables et innovantes.

S'appuyant sur un modèle diversifié et intégré, Société Générale allie solidité financière, dynamique d'innovation et stratégie de croissance durable afin d'être le partenaire de confiance de ses clients, engagé dans les

transformations positives du monde. Acteur important de l'économie réelle, Société Générale emploie plus de 131 000 collaborateurs <sup>(1)</sup> dans 66 pays <sup>(2)</sup> et accompagne au quotidien 26 millions de clients particuliers, entreprises et investisseurs institutionnels <sup>(3)</sup> à travers le monde. Les trois pôles métiers du Groupe offrent une large palette de conseils et de solutions financières sur mesure afin de sécuriser les échanges, de protéger et gérer l'épargne, de financer les projets, de protéger les vies et les activités et d'offrir des solutions et des services technologiques innovants.

(1) Effectifs en fin de période, hors personnel intérimaire.

(2) Comprenant les nouvelles entités ALD en Biélorussie, Bulgarie, Chili, Colombie et Pérou.

(3) Hors clients des compagnies d'assurance du Groupe.

# EXCELLENTE PERFORMANCE ET NIVEAU DE CAPITAL SOLIDE

5,6 Md€

Résultat net  
publié record

25,8 Md€  
(+16,7 % vs 2020)

Forte croissance des revenus

13,7 %

Ratio de capital CET1,  
niveau de capital solide

## 3 PÔLES MÉTIERS COMPLÉMENTAIRES



### BANQUE DE DÉTAIL EN FRANCE

Avec des gammes complètes de services financiers grâce à un dispositif omnicanal à la pointe de l'innovation digitale.



### BANQUE DE DÉTAIL ET SERVICES FINANCIERS INTERNATIONAUX

Avec des réseaux présents en Afrique et en Europe, et des métiers spécialisés leaders dans leurs marchés qui offrent l'assurance et les services financiers aux entreprises.



### BANQUE DE GRANDE CLIENTÈLE ET SOLUTIONS INVESTISSEURS

Avec ses expertises reconnues, ses positions internationales clés et ses solutions intégrées.

## UNE PERFORMANCE RECONNUE PAR LES AGENCES DE NOTATION

NOTATION  
FINANCIÈRE

4

FITCH RATINGS

A

MOODY'S

A1

R&I

A

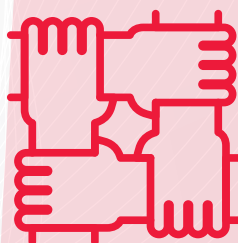
STANDARDS  
& POORS

A

# NOS QUATRE VALEURS COMMUNES

## ESPRIT D'ÉQUIPE

Dans un monde en mutation, nous accompagnons tous nos clients avec un véritable esprit d'équipe. Partenaire responsable et de confiance, nous leur apportons de l'écoute, de l'agilité et la complémentarité de nos expertises. Nous travaillons avec nos clients comme nous travaillons entre nous : écoute, co-construction, valorisation des contributions, confiance, solidarité dans les succès comme dans les difficultés.



## INNOVATION

Nous améliorons sans cesse notre relation client en tirant profit des innovations technologiques, en agissant ensemble pour adapter nos solutions et nos pratiques aux usages de demain. Fidèles à notre esprit entrepreneurial, nous transformons nos modes de travail, nous innovons en cultivant le partage, l'expérimentation et le raisonnement de rupture. Nous apprenons de nos succès comme de nos échecs.



## RESPONSABILITÉ

Notre responsabilité et notre éthique consistent à répondre aux différents besoins en préservant l'intérêt à long terme de l'ensemble des parties prenantes. Notre responsabilité s'exprime aussi à travers le courage d'assumer nos actes et d'exprimer avec transparence nos opinions. Nous attachons autant d'importance à la façon d'atteindre les résultats qu'aux résultats eux-mêmes.



## ENGAGEMENT

L'engagement de nos collaborateurs pour contribuer à la réussite de nos clients est total. Nous favorisons l'implication et l'accomplissement professionnels de tous. Nous entretenons en externe et en interne des relations de confiance et de respect mutuel. Notre engagement se nourrit de la satisfaction durable de nos clients envers nos expertises et nos compétences.



# UNE BANQUE MOTEUR DES TRANSFORMATIONS POSITIVES

## 120 MD€

planifiés pour accompagner la transition énergétique sur la période 2019-2023 : 157 Md€ déjà mobilisés, soit 131 % de l'objectif réalisé à fin 2021. Engagement d'alignement de nos portefeuilles à des scénarios visant la neutralité carbone globale en 2050. En ligne avec l'objectif de réduction progressive à zéro de l'exposition au charbon (sortie en 2030 pour les pays de l'OCDE ; 2040 pour le reste du monde).

## 86/100

Index égalité femme-homme.

## 131 000

Collaborateurs <sup>(1)</sup>

## 26 MILLIONS

De clients particuliers, entreprises et investisseurs institutionnels <sup>(2)</sup>

## 141

Nationalités

## 66

Pays

(1) Hors effectif en fin de période, hors personnel intérimaire.

(2) Hors clients des compagnies d'assurance du Groupe.

(3) Comprenant les nouvelles entités ALD en Biélorussie, Bulgarie, Chili, Colombie et Pérou

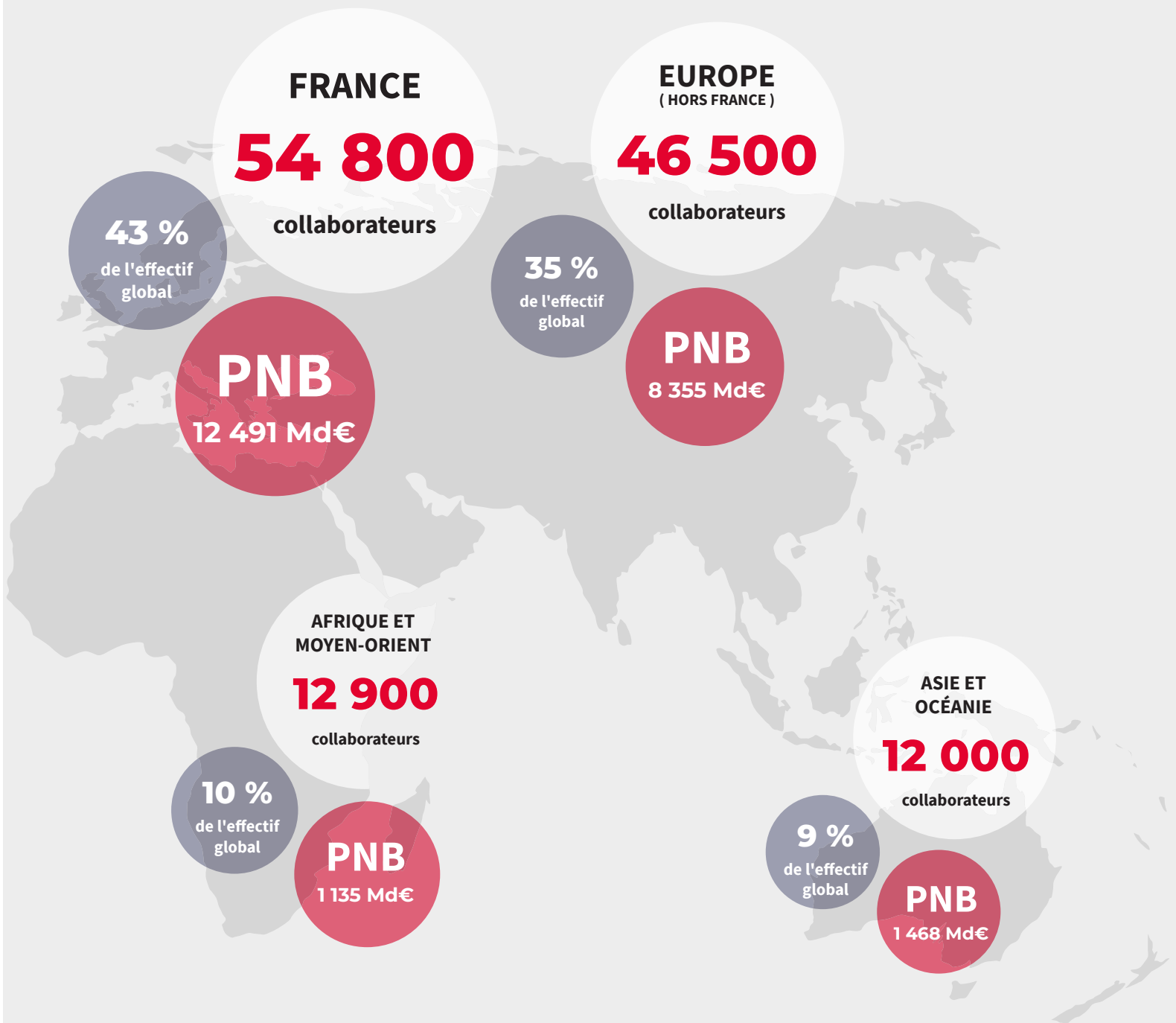
## SAVOIR

> Document d'enregistrement universel 2020, chapitre 1

> [www.societegenerale.com / fr / legroupe-societe - generale / identite / presentation](http://www.societegenerale.com/fr/legroupe-societe-generale/identite/presentation)



L'ambition de notre Groupe est de poursuivre un développement durable fondé sur un modèle de banque diversifié et équilibré, avec un ancrage européen fort et une présence mondiale ciblée sur quelques domaines d'expertises métiers fortes. Société Générale souhaite entretenir avec sa clientèle des relations de long terme bâties sur une confiance mutuelle méritée, et répondre aux attentes de l'ensemble de ses parties prenantes.



# GUIDÉS PAR NOTRE RAISON D'ÊTRE

---

Dans un monde qui reste incertain, Société Générale poursuivra la dynamique engagée en 2021 pour finaliser sa feuille de route stratégique, mettre en œuvre les grands projets dans chacun de ses métiers, et maintenir un haut niveau de performance. Notre raison d'être continuera de nourrir notre ambition de vouloir construire un avenir meilleur et durable avec toutes nos parties prenantes.

*« Construire ensemble,  
avec nos clients, un avenir  
meilleur et durable en apportant  
des solutions financières  
responsables et innovantes. »*



# LA BOUSSOLE DE NOTRE ACTION

---

CONSTRUIRE ENSEMBLE,  
AVEC NOS CLIENTS...

## **NOTRE VISION**

Nous concevons notre métier de banquier comme étant celui de trouver et fournir à nos clients toujours plus de solutions à valeur ajoutée, innovantes et adaptées en nous appuyant sur nos expertises, notre expérience servicielle ou notre écosystème

... UN AVENIR MEILLEUR ET DURABLE...

## **NOTRE VISION**

Nous vivons dans un monde où développement économique et progrès environnemental et social sont devenus indissociables. Les défis collectifs sont immenses, qu'ils soient géopolitiques, écologiques, économiques ou technologiques. Nous entendons jouer, en accompagnement de nos clients, et dans la société, un rôle moteur dans les transformations positives du monde.

... EN APPORTANT DES SOLUTIONS  
FINANCIÈRES RESPONSABLES ET INNOVANTES.

## **NOTRE VISION**

Nous concevons notre métier de banquier comme étant celui de trouver et fournir à nos clients toujours plus de solutions à valeur ajoutée, innovantes et adaptées en nous appuyant sur nos expertises, notre expérience servicielle ou notre écosystème.





A wide-angle photograph of a busy street in an African city. The street is paved and lined with tall, modern streetlights on the left. In the foreground, several cars are visible, including a dark blue sedan and a black SUV with license plate AR 1473. A yellow and green taxi is also present. Numerous motorcycles are riding along the road, and pedestrians can be seen on the sidewalks. The background shows buildings and utility poles under a clear sky.

# SOCIÉTÉ GÉNÉRALE EN AFRIQUE

---



## AU FIL DU TEMPS ...

Société Générale est aujourd'hui l'une des banques internationales les plus fortement implantées en Afrique, mais c'est le fruit d'une longue histoire avec le continent.

La Tunisie en 1956, la Guinée en 1958, le reste de l'Afrique sub-saharienne en 1960, et finalement l'Algérie en 1962 : les pays africains sous administration française sont décolonisés.

Conformément à la législation des pays devenus indépendants, Société Générale modifie le statut de ses implantations africaines. Le réseau de succursales se transforme en un réseau de filiales. C'est le cas de Société Générale Côte d'Ivoire, fondée en novembre 1962, en partenariat avec l'État ivoirien et d'autres banques internationales. Il en est de même au Sénégal, au Cameroun ou encore au Maroc (où le Groupe était déjà présent en 1913).

Le groupe Société Générale a ensuite connu une seconde phase de développement sur le continent africain à la fin des années 90 : le Burkina Faso, la Guinée Equatoriale, la Tunisie, l'Algérie, Madagascar, le Tchad, le Bénin et le Ghana.

Après une phase de stabilisation du dispositif sur le continent, Société Générale entame une nouvelle étape dans son développement, avec la création en 2015 de Société Générale Togo et de Société Générale Mozambique (suite à la prise de participation majoritaire dans Mauritius Commercial Bank Mozambique).

Outre son développement géographique sur le continent, le groupe Société Générale a également lancé des modèles bancaires alternatifs. En 2013, Manko, un établissement financier innovant, entre microfinance et banque traditionnelle est lancé au Sénégal, avec pour ambition de bancariser les populations n'ayant pas accès au système bancaire traditionnel.

En 2017, Société Générale lance YUP, une solution de « Mobile Money » unique. Après un lancement réussi en Côte d'Ivoire au Sénégal, YUP a été déployé au Burkina Faso, au Cameroun, en Guinée et au Ghana en 2018.

Société Générale conforte ainsi sa place dans le Top 3 des grands groupes bancaires internationaux présents sur le continent.

## ... UN RÉSEAU SOLIDE

De par son ancrage historique, mais également grâce à un savoir-faire reconnu, Société Générale est aujourd'hui une banque leader dans la plupart des pays d'Afrique, avec des parts de marché élevées (supérieures à 10% dans plus de la moitié des pays où le Groupe est présent et parfois supérieures à 20%).









# L'AFRIQUE UN CONTINENT DE RICHESSE



Plus de 1 milliard  
d'habitants dont 70 % a  
- de 30 ans



8%  
des ressources de pétrole  
et de gaz de la planète



Plus de **200 Md**  
**de dollars** de flux financiers externes



Près de **5%**  
de taux de croissance  
depuis 10 ans

## SOCIÉTÉ GÉNÉRALE EN AFRIQUE

### Une présence historique sur le continent



Présence dans **19 pays**  
**+100 ans** au Maroc,  
**60 ans** au Cameroun,  
au Sénégal et en Côte  
d'Ivoire, **+30 ans** en Guinée



**185 M EUR** RNPG  
**1,5 Md EUR** PNB  
**22,3 Md EUR** Encours de crédits



### Dans le top 3 des plus grands groupes bancaires sur le continent



**1 000**  
agences



**12 000**  
collaborateurs



**4 millions** de  
clients dont **175 000**  
entreprises

### Des positions de leaders



Société Générale Côte d'Ivoire, 1<sup>ère</sup> banque de  
Côte d'Ivoire et de la zone UEMOA  
Société Générale Cameroun, 2<sup>ème</sup> banque au Cameroun  
Société Générale Sénégal, 2<sup>ème</sup> banque au Sénégal et  
1<sup>ère</sup> banque en matière de financements  
Société Générale Algérie, 1<sup>ère</sup> banque à capitaux privés en Algérie  
Société Générale Maroc, 4<sup>ème</sup> banque à capitaux privés et 1<sup>er</sup> groupe  
financier ayant un actionnaire de référence internationale au Maroc  
Société Générale Guinée, 1<sup>ère</sup> banque en Guinée

### Nos engagements



Accompagner le développement  
de nos clients en Afrique



Offrir l'expertise d'un groupe  
bancaire **international** et la  
proximité d'une banque **locale**



Proposer des produits, des services  
et des partenariats **innovants**



Un engagement **durable**,  
**social** et **environnemental**



A bronze sculpture of a fisherman carrying a large fish on his back, standing in front of a wall with geometric patterns. The fisherman is depicted in a dynamic, slightly twisted pose, with his right arm extended forward and his left arm supporting the large fish. The fish is positioned on his back, with its head facing forward. The sculpture is set against a wall with intricate geometric patterns, including a checkered section. The background shows green foliage through a window.

# SOCIÉTÉ GÉNÉRALE AU BÉNIN

---



# SOCIÉTÉ GÉNÉRALE BÉNIN

Société Générale Bénin filiale du groupe Société Générale, jouit de plus de dix-huit années d'expériences de proximité et de service à l'économie locale.

Elle a su s'imposer dans le secteur bancaire béninois en tant que seule banque internationale avec un maillage réseau constitué de **7 agences** dont deux situées en province.

Société Générale Bénin est une Société Anonyme avec Conseil d'Administration au capital de **37 milliards de francs CFA au 31 décembre 2021**.

Au 31 décembre 2021 la banque occupe la 4ème place sur 15 banques en activité au Bénin avec une part de marché crédits de **10%**.

En part de marché des dépôts, Société Générale Bénin détient 5,3% passant au 10ème rang à fin 2021 contre 4ème rang à fin 2020 avec **9,9%**.

Dans un secteur dynamique et en constante évolution, Société Générale Bénin a su concilier l'appartenance à un groupe bancaire international et sa connaissance du marché local pour adapter son organisation et ses processus aux attentes de toutes les cibles de clientèle. Et c'est bien grâce à l'engagement de ses collaborateurs, à l'expertise du Groupe Société Générale et à son ouverture internationale que Société Générale Bénin a su se positionner comme l'un des acteurs incontournables du secteur bancaire béninois.

Elle axe son évolution en priorité sur la qualité de la relation client, l'esprit d'équipe et le professionnalisme tout en développant un partenariat étroit avec ses clients à travers ses équipes renforcées.

L'activité commerciale de Société Générale Bénin est organisée en deux pôles commerciaux autour de la :

- **Banque de détail adressant la clientèle des Particuliers et des Professionnels**
- **Banque de financement de la clientèle Entreprises et les services aux investisseurs**

Sa stratégie de conquête de clients particuliers est orientée sur les segments bonne gamme et patrimoniale avec davantage de proximité et une offre de produits et services élargie et plus adaptée aux besoins spécifiques de cette cible.

Au Bénin, Société Générale accompagne les entreprises béninoises en mettant à leur disposition une offre commerciale riche avec un dispositif de Global Transaction Banking (GTB), des solutions adaptées à leurs besoins notamment ses plateformes régionales d'expertise et ses solutions de change et de financements structurés.

A travers sa Maison de la PME, elle entend apporter une contribution concrète aux problématiques des PME et TPE au Bénin avec une offre de services orientée sur le conseil, la formation et le financement. La filiale entend confirmer sa position de banque de référence en s'appuyant sur

l'expertise du groupe et sur l'accompagnement de la Direction Régionale Afrique de l'ouest.

Bénéficiant d'un bon positionnement auprès de sa clientèle de particuliers et de professionnels, Société Générale Bénin a renforcé son dispositif visant l'amélioration continue de la satisfaction de ses clients et réorienté son positionnement en offrant des services à forte valeur ajoutée une clientèle haut de gamme exigeante.

La succursale Société Générale Togo créée en juin 2015 avec la vocation de servir dans un premier temps, la clientèle des entreprises et des institutions financières, se positionne au 12ème rang avec une part de marché de 2,5% sur les crédits et 2,0% sur les dépôts à fin 2021 comme en 2020.



## CHIFFRES CLÉS AU 31 DÉCEMBRE 2021 (SGB & SUCCURSALE SGTG)

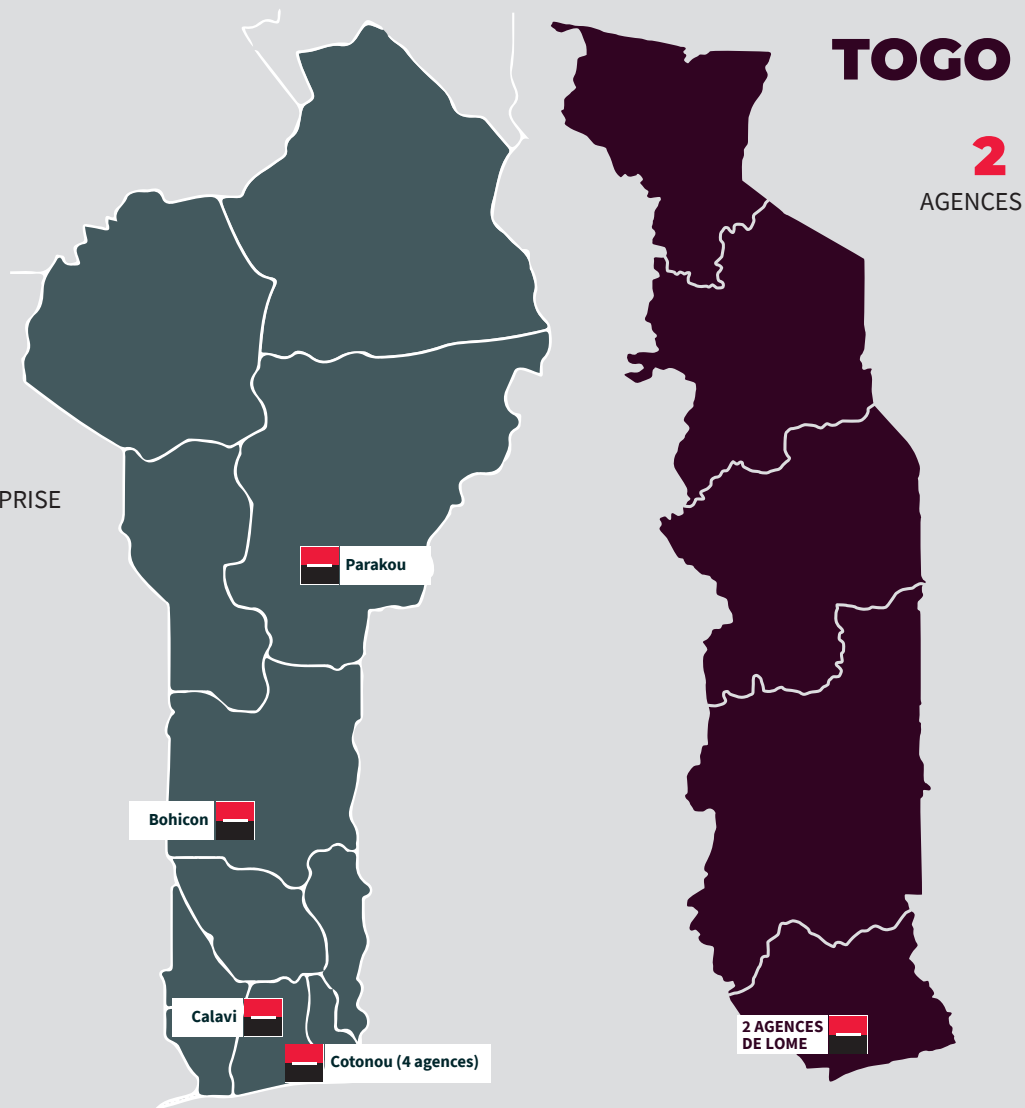
### BÉNIN

**7**  
AGENCES

**21**  
DAB

**35 000**  
CLIENTS DONT  
1 000 CLIENTS ENTREPRISE

**182**  
COLLABORATEURS  
BÉNIN-TOGO

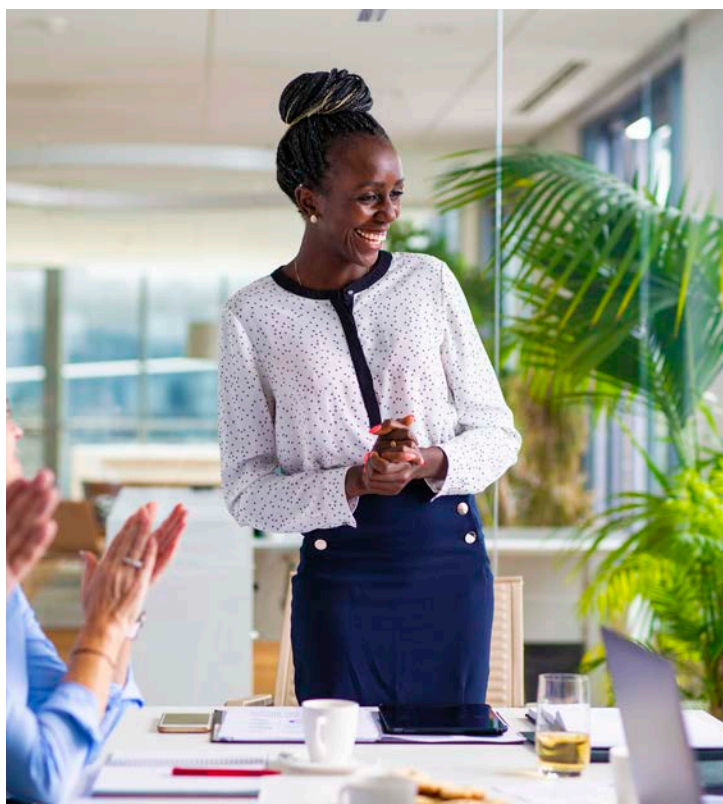




## SITUATION DU MARCHÉ BANCAIRE AU BÉNIN AU 31 DÉCEMBRE 2021

Le marché bancaire Béninois est concentré avec cinq principaux acteurs (sur 14 en activité) qui occupent deux tiers des parts de marché crédits au 31 décembre 2021. Le secteur est cependant caractérisé par une fragilité avec un coût du risque élevé. Le taux de dégradation brut du portefeuille s'est établi à 10,9% en 2020, sur l'espace UMOA .

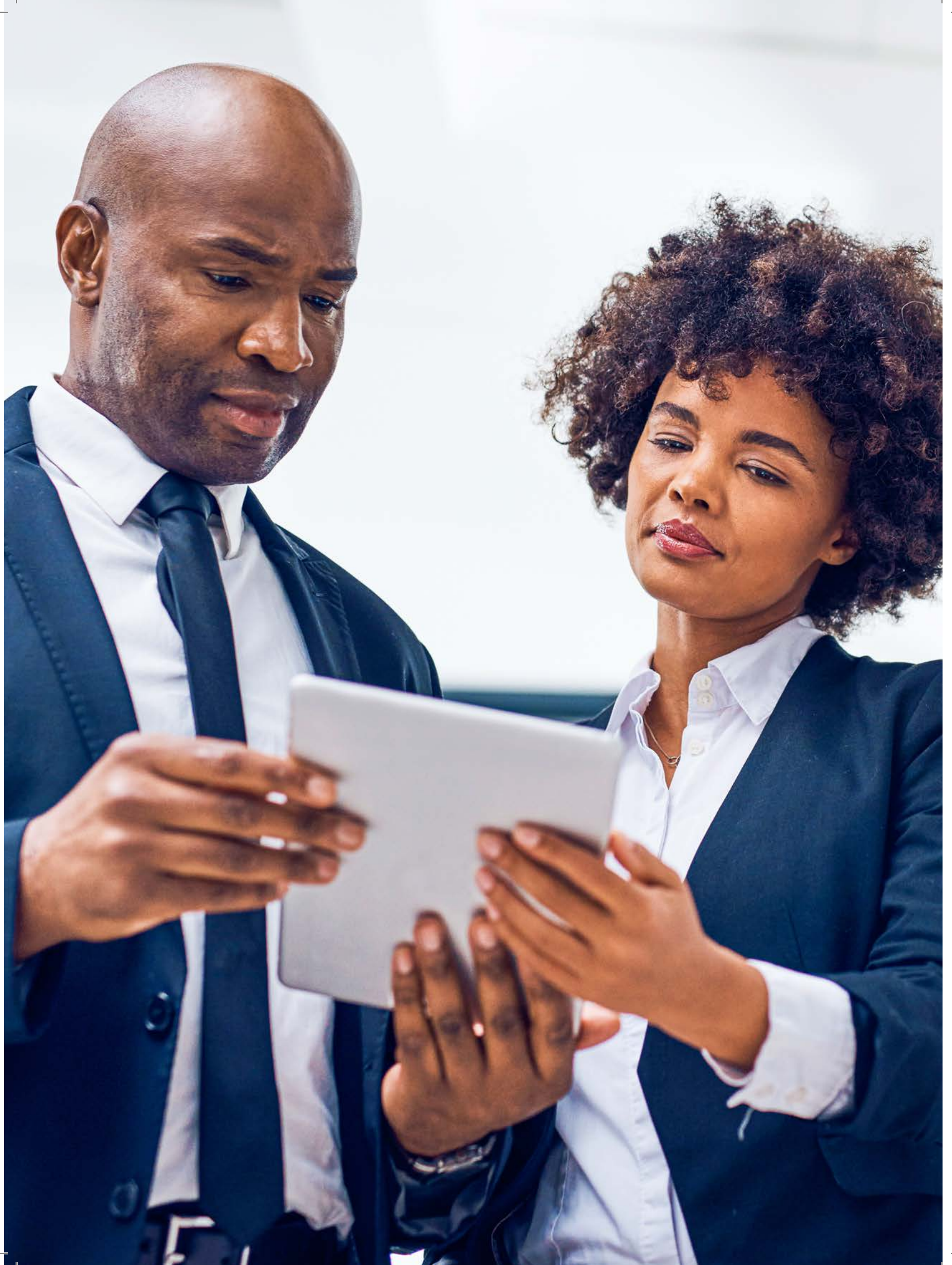
SGB détient 10% de part de marché crédits depuis 2019 et maintient son 4ème rang sur la place. Concernant la collecte de dépôts, SGB se positionne au 10ème rang avec 5,3% de part de marché à fin 2021 (mais perd 2 places par rapport à 2020 avec 6,8%). Le taux de dégradation brut du portefeuille est passé de 13% en 2020 à 6% en 2021. BOA reste le leader historique du marché (20%) ; Coris Bank arrive à la 2ème position à fin 2021 avec 12% devant Ecobank (11,4%).



BANQUES	PARTS (%)		CLASSEMENT	
	DÉPÔTS	CRÉDITS	DÉPÔTS	CRÉDITS
<b>BOA</b>	19%	20%	1	1
<b>CORIS BANK</b>	10%	12%	4	2
<b>NSIA BANK</b>	9%	12%	5	3
<b>SGB</b>	<b>5%</b>	<b>10%</b>	<b>10</b>	<b>4</b>
<b>ECOBANK</b>	13%	9%	2	5
<b>ORABANK</b>	7%	7%	7	6
<b>BIIC</b>	10%	7%	3	7
<b>BAB</b>	6%	7%	8	8
<b>BGFI</b>	6%	6%	9	9
<b>UBA</b>	8%	5%	6	10
<b>BSIC</b>	4%	4%	11	11
<b>CCEIB</b>	1%	1%	12	12
<b>CBAO</b>	0%	1%	13	13
<b>SONIBANK</b>	0%	0%	14	14

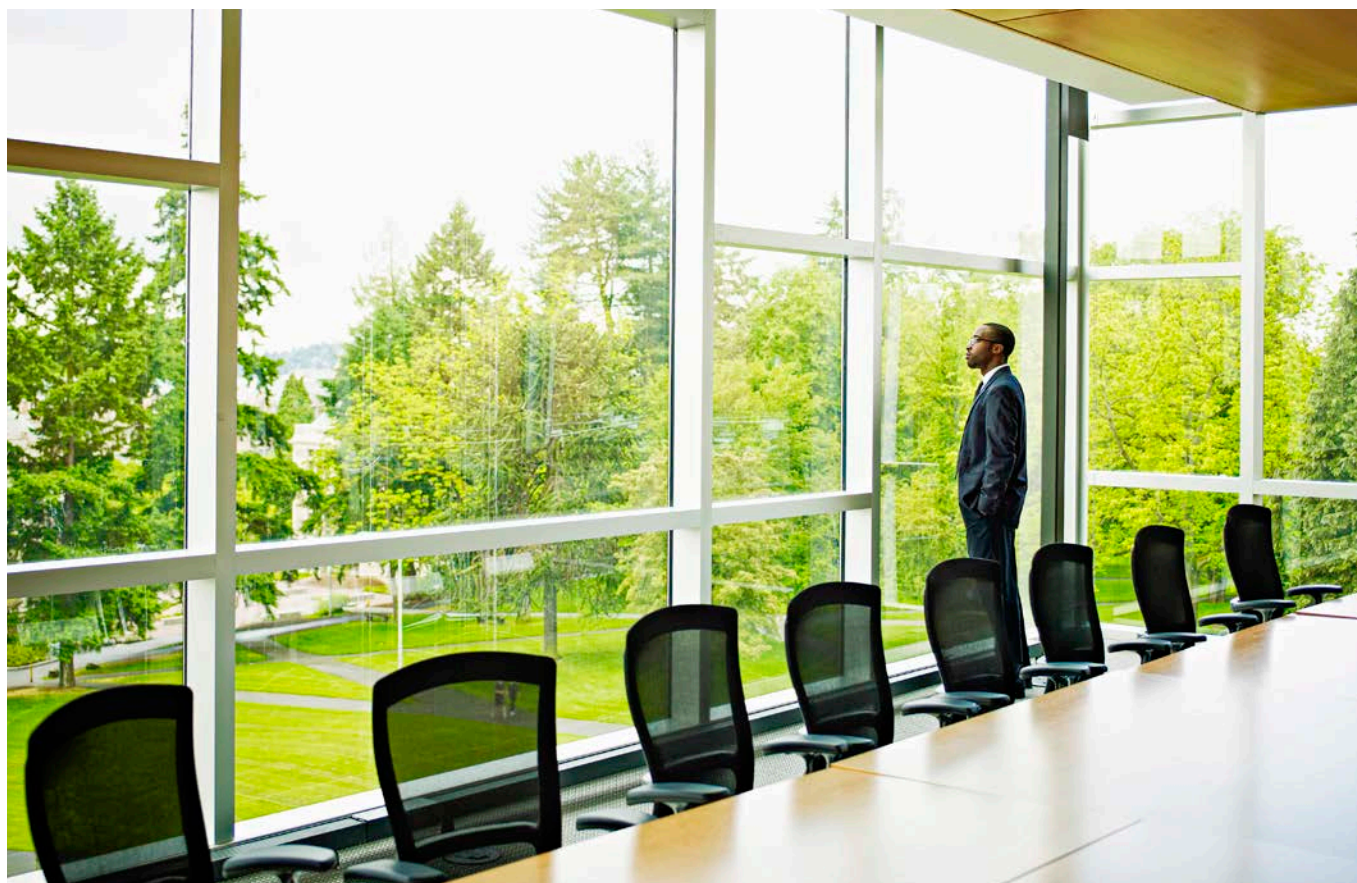
REPARTITION CREDIT ET DEPOT AU 31 DECEMBRE 2021 (Source : Données APBEF - Décembre 2021)

(1) Rapport annuel Commission bancaire UMOA - 2020





# GOUVERNANCE



## COMITÉ DE DIRECTION ARRÊTÉ AU 31 DÉCEMBRE 2021

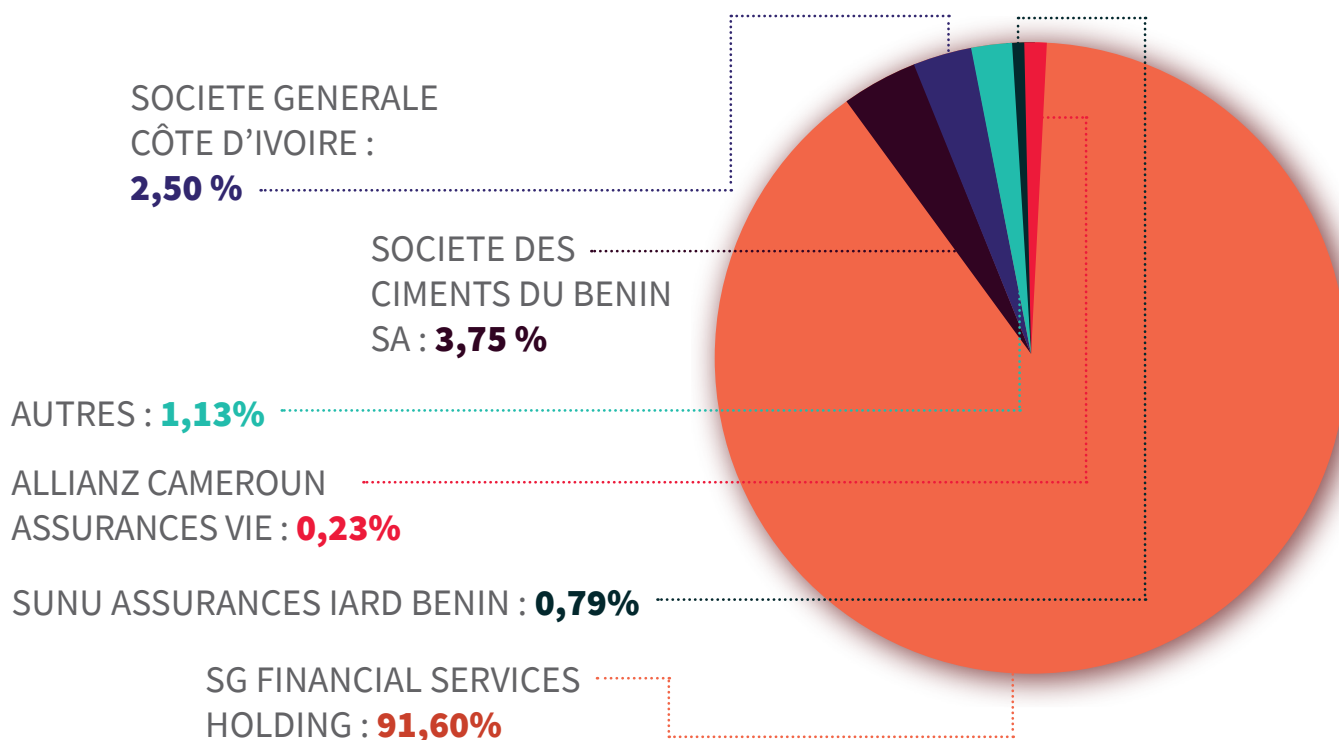
	<b>MEMBRES</b>	<b>FONCTIONS</b>	<b>NATIONALITE</b>
<b>1</b>	Yery SECK	Directeur Général	Sénégalaise
<b>2</b>	Bruno F. GNAMBLOHOU	Directeur Général Adjoint	Bénoïse
<b>3</b>	Hassane HERAIBI	Directeur Financier	Ivoirienne
<b>4</b>	Stéphane TOMPIEU-ZOUO	Directeur de la Clientèle Entreprise	Ivoirienne
<b>5</b>	Chantal da SILVA	Directeur de la Clientèle de Particuliers et Professionnels	Bénoïse
<b>6</b>	Frédéric RUIZ	Directeur des Risques	Française
<b>7</b>	Carine DEGLA TCHIAKPE	Directeur des Ressources Humaines	Bénoïse
<b>8</b>	Nadiatou AMINOÛ	Directeur de la Conformité	Bénoïse
<b>9</b>	Jocelyne N'GUESSAN	Directeur de la succursale de SGB au Togo	Ivoirienne
<b>10</b>	Kossi WOWUI	Directeur des Ressources de la succursale de SGB au Togo	Togolaise

## CONSEIL D'ADMINISTRATION AU 31 DÉCEMBRE 2021

### LISTE DES ADMINISTRATEURS

N°	IDENTITE COMPLETE DES ADMINISTRATEURS, PERSONNE PHYSIQUE OU MORALE	NATIONALITE	QUALITE D'ADMINISTRATEUR
1	Grégoire LAOUROU	Béninoise	Administrateur Indépendant
2	Kadidiatou BA	Guinéenne	Administrateur Indépendant
3	Seth Célestin ABOH	Béninoise	Administrateur Indépendant
4	Harold COFFI	Ivoirienne	Administrateur non Exécutif
5	Hakim OUZZANI	Française	Administrateur non Exécutif
6	Georges KING TONGAMBOU WEGA	Camerounaise	Administrateur non Exécutif
7	SUNU Assurances IARD Bénin représenté par Monsieur Coulibaly LASSINA	Béninoise	Administrateur non Exécutif
8	Fatou DIONGUE GUIBERT	Sénégalaise	Administrateur non Exécutif
9	Manuel SCHOTT	Française	Administrateur non Exécutif

### STRUCTURE DU CAPITAL SOCIAL





# RÉSULTATS & PERFORMANCES

## CHIFFRES CLÉS AU 31 DÉCEMBRE 2021

ELEMENTS	31 DECEMBRE 2021	31 DECEMBRE 2020
<b>Total Bilan</b>	379 641	341 460
<b>Capitaux propres, y compris le résultat de l'exercice</b>	34 041	30 672
<b>Produit net bancaire (PNB)</b>	17 817	16 960
<b>Résultat net de l'exercice</b>	3 370	2 534

## ÉTATS FINANCIERS : BILAN & HORS BILAN

BILAN ACTIF	POSTE	MONTANTS NETS (En millions de F CFA)	
		31/12/2020	31/12/2021
CAISSE, BANQUE CENTRALE, CCP	1	12 025	28 430
EFFETS PUBLICS ET VALEURS ASSIMILEES	2	52 206	64 511
CREANCES INTERBANCAIRES ET ASSIMILEES	3	7 934	1 107
CREANCES SUR LA CLIENTELE	4	210 549	235 879
OBLIGATIONS ET AUTRES TITRES A REVENU FIXE	5	40 143	15 730
ACTIONS ET AUTRES TITRES A REVENU VARIABLE	6	0	0
ACTIONNAIRES OU ASSOCIES	7	0	0
AUTRES ACTIFS	8	4 721	6 328
COMPTES DE REGULARISATION	9	869	1 121
PARTICIPATIONS ET AUTRES TITRES DETENUS A LONG TERME	10	27	30
PARTS DANS LES ENTREPRISES LIEES	11	0	0
PRETS SUBORDONNES	12	0	0
IMMOBILISATIONS INCORPORELLES	13	2 952	7 344
IMMOBILISATIONS CORPORELLES	14	10 034	19 161
<b>TOTAL DE L'ACTIF</b>	<b>15</b>	<b>341 460</b>	<b>379 641</b>

BILAN PASSIF	POSTE	MONTANTS NETS (En millions de F CFA)	
		31/12/2020	31/12/2021
BANQUE CENTRALE, CCP	1	0	
DETTES INTERBANCAIRES ET ASSIMILEES	2	62 113	104 979
DETTES A L'EGARD DE LA CLIENTELE	3	234 876	226 098
DETTES REPRESENTEES PAR UN TITRE	4	0	0
AUTRES PASSIFS	5	2 337	3 876
COMPTES DE REGULARISATION	6	7 945	7 146
PROVISIONS	7	195	179
EMPRUNTS ET TITRES EMIS SUBORDONNES	8	3 322	3 322
CAPITAUX PROPRES ET RESSOURCES ASSIMILEES	9	30 672	34 041
CAPITAL SOUSCRIT	10	37 000	37 000
PRIMES LIEES AU CAPITAL	11	0	0
RESERVES	12	156	156
ECARTS DE REEVALUATION	13	0	0
PROVISIONS REGLEMENTEES	14	0	0
REPORT A NOUVEAU (+/-)	15	-9 019	-6 484
RESULTAT DE L'EXERCICE (+/-)	16	2 534	3 370
<b>TOTAL DU PASSIF</b>	<b>17</b>	<b>341 460</b>	<b>379 641</b>

HORS BILAN	POSTE	MONTANTS NETS (En millions de F CFA)	
		31/12/2020	31/12/2021
<b>ENGAGEMENTS DONNES</b>		<b>121 896</b>	<b>115 914</b>
ENGAGEMENTS DE FINANCEMENT	1	21 204	35 728
ENGAGEMENT DE GARANTIE	2	100 692	80 187
ENGAGEMENTS SUR TITRES	3	0	0
<b>ENGAGEMENTS RECUS</b>		<b>210 923</b>	<b>360 735</b>
ENGAGEMENTS DE FINANCEMENT	4	0	0
ENGAGEMENT DE GARANTIE	5	210 923	360 735
ENGAGEMENTS SUR TITRES	6	0	0



## COMPTE DE RÉSULTAT

PRODUITS/CHARGES	POSTE	MONTANTS NETS	
		31/12/2020	31/12/2021
INTERETS ET PRODUITS ASSIMILES	1	21 573	20 265
INTERETS ET CHARGES ASSIMILEES	2	-9 010	-8 008
REVENUS DES TITRES A REVENU VARIABLE	3	0	0
COMMISSIONS (PRODUITS)	4	3 973	5 814
COMMISSIONS (CHARGES)	5	-1 041	-1 068
GAINS OU PERTES NETS SUR OPERATIONS DES PORTEFEUILLES DE NEGOCIATION	6	422	651
GAINS OU PERTES NETS SUR OPERATIONS DES PORTEFEUILLES DE PLACEMENT ET ASSIMILES	7	0	0
AUTRES PRODUITS D'EXPLOITATION BANCAIRE	8	1 199	208
AUTRES CHARGES D'EXPLOITATION BANCAIRE	9	-157	-44
<b>PRODUIT NET BANCAIRE</b>	<b>10</b>	<b>16 960</b>	<b>17 817</b>
SUBVENTIONS D'INVESTISSEMENT	11	0	0
CHARGES GENERALES D'EXPLOITATION	12	-11 944	-12 626
DOTATION AUX AMORTISSEMENTS ET AUX DEPRECIATIONS DES IMMOBILISATIONS INCORPORELLES ET CORPORELLES	13	-1 357	-1 418
<b>RESULTAT BRUT D'EXPLOITATION</b>	<b>14</b>	<b>3 658</b>	<b>3 774</b>
COÛT DU RISQUE	15	-437	-238
<b>RESULTAT D'EXPLOITATION</b>	<b>16</b>	<b>3 221</b>	<b>3 536</b>
GAINS OU PERTES NETS SUR ACTIFS IMMOBILISES	17	0	17
<b>RESULTAT AVANT IMPÔT</b>	<b>18</b>	<b>3 221</b>	<b>3 553</b>
IMPÔTS SUR LES BENEFICES	19	-686	-183
<b>RESULTAT NET</b>	<b>20</b>	<b>2 534</b>	<b>3 370</b>

# RAPPORT DES COMMISSAIRES AUX COMPTES

## RAPPORT GÉNÉRAL DES COMMISSAIRES AUX COMPTES SUR LES ÉTATS FINANCIERS ANNUELS (Exercice clos le 31 décembre 2021)



### Aux actionnaires de SOCIÉTÉ GÉNÉRALE BÉNIN,

En exécution de la mission qui nous a été confiée par votre Assemblée Générale Ordinaire, nous vous présentons notre rapport relatif à l'exercice clos le 31 décembre 2021, sur :

- L'audit des états financiers annuels de SOCIÉTÉ GÉNÉRALE BÉNIN, tels qu'ils sont joints au présent rapport ;
- Les vérifications spécifiques prévues par la loi et les autres informations.

Les états financiers de votre société ont été arrêtés par le Conseil d'Administration le 25 avril 2022 sur la base des éléments disponibles à cette date dans un contexte évolutif de crise sanitaire liée au Covid-19.

### 1. AUDIT DES ÉTATS FINANCIERS ANNUELS

#### Opinion

Nous avons effectué l'audit des états financiers annuels de SOCIÉTÉ GÉNÉRALE BÉNIN SA, comprenant le bilan au 31 décembre 2021 avec des capitaux propres positifs de F CFA 34 041 millions, le hors bilan, le compte de résultat avec un résultat net bénéficiaire de F CFA 3 370 millions, ainsi que les notes annexes comprenant un résumé des principales méthodes comptables et d'autres informations explicatives relatives au bilan et au compte de résultat.

A notre avis, les états financiers annuels sont réguliers et sincères et donnent une image fidèle du résultat des opérations de l'exercice écoulé ainsi que de la situation financière et du patrimoine de la société à la fin de cet exercice conformément aux règles et méthodes comptables édictées par le Plan Comptable Bancaire (PCB) révisé de l'Union Monétaire Ouest Africaine (UMOA).

#### Fondement de l'opinion

Nous avons effectué notre audit selon les normes internationales d'audit (normes « ISA »), conformément aux dispositions du règlement 01/2017/CM/OHADA daté du 8 juin 2017, portant harmonisation des pratiques des professionnels de la comptabilité et de l'audit dans les pays membres de l'OHADA. Les responsabilités qui nous incombent en vertu de ces normes sont plus amplement décrites dans la section « Responsabilités des commissaires aux comptes relatives à l'audit des états financiers annuels » du présent rapport. Nous sommes indépendants de la société conformément au Code d'éthique des professionnels de la comptabilité et de l'audit édicté par le Règlement N°01/2017/CM/OHADA précité, et aux règles



d'indépendance qui encadrent le commissariat aux comptes et nous avons satisfait aux autres responsabilités éthiques qui nous incombent selon ces règles. Nous estimons que les éléments probants que nous avons recueillis sont suffisants et appropriés pour fonder notre opinion d'audit.

### Responsabilités du Conseil d'Administration relatives aux états financiers annuels

Les états financiers annuels ont été établis et arrêtés par le Conseil d'Administration.

Le Conseil d'Administration est responsable de la préparation et de la présentation sincère des états financiers annuels conformément aux règles et méthodes comptables éditées par le Plan Comptable Bancaire révisé de l'Union Monétaire Ouest Africaine (UMOA), ainsi que du contrôle interne qu'il estime nécessaire pour permettre la préparation d'états financiers annuels ne comportant pas d'anomalies significatives, que celles-ci proviennent de fraudes ou résultent d'erreurs. Lors de la préparation des états financiers annuels, il incombe au Conseil d'Administration d'évaluer la capacité de la société à poursuivre son exploitation, de fournir, le cas échéant, des informations relatives à la continuité d'exploitation et d'appliquer la base de continuité d'exploitation, sauf si le Conseil d'Administration a l'intention de mettre la société en liquidation ou de cesser ses activités ou s'il n'existe aucune autre solution alternative réaliste qui s'offre à lui. Il incombe au Conseil d'Administration de surveiller le processus d'élaboration de l'information financière de la société.

### Responsabilités des commissaires aux comptes relatives à l'audit des états financiers annuels

Nos objectifs sont d'obtenir l'assurance raisonnable que les états financiers annuels pris dans leur ensemble ne comportent pas d'anomalies significatives, que celles-ci proviennent de fraudes ou résultent d'erreurs, et d'émettre un rapport d'audit contenant notre opinion. L'assurance raisonnable correspond à un niveau élevé d'assurance, qui ne garantit toutefois pas qu'un audit réalisé conformément aux normes « ISA » permettra de toujours détecter toute anomalie significative existante. Les anomalies peuvent provenir de fraudes ou résulter d'erreurs et sont considérées comme significatives lorsqu'il est raisonnable de s'attendre à ce que, prises individuellement ou en cumulé, elles puissent influencer les décisions économiques que les utilisateurs des états financiers annuels prennent en se fondant sur ceux-ci.

Nos responsabilités pour l'audit des états financiers annuels sont décrites de façon plus détaillée dans l'annexe 1 du présent rapport des commissaires aux comptes.

## 2. VÉRIFICATIONS SPÉCIFIQUES PRÉVUES PAR LA LOI ET AUTRES INFORMATIONS

La responsabilité des autres informations incombe au Conseil d'Administration. Les autres informations se composent du rapport de gestion du Conseil d'Administration et des documents adressés aux actionnaires sur la situation financière et les états financiers annuels. Notre opinion sur les états financiers annuels ne s'étend pas aux autres informations et nous n'exprimons aucune forme d'assurance que ce soit sur ces informations. Dans le cadre de notre mandat de commissariat aux comptes, notre responsabilité est, d'une part, de procéder aux vérifications spécifiques prévues par la loi, et ce faisant, de vérifier la sincérité et la concordance avec les états financiers annuels des informations données dans le rapport de gestion du Conseil d'Administration, et dans les documents adressés aux Actionnaires sur la situation financière et les états financiers annuels, et de vérifier, dans tous leurs aspects significatifs, le respect de certaines obligations légales et réglementaires. D'autre part, notre responsabilité consiste également à lire les autres informations et, par conséquent, à apprécier s'il existe une incohérence significative entre celles-ci et les états financiers annuels ou la connaissance que nous avons acquise lors de l'audit, ou encore si les autres informations semblent comporter une anomalie significative.

Si à la lumière des travaux que nous avons effectués lors de nos vérifications spécifiques ou sur les autres informations, nous concluons à la présence d'une anomalie significative, nous sommes tenus de signaler ce fait.

Nous n'avons rien à signaler à cet égard.

Cotonou, le 12 mai 2022

Les commissaires aux comptes



**DELOITTE BENIN**

N° d'inscription OECCA - BENIN : 0L7-SE  
Représenté par : **Marc WABI**



**FUDICIAIRE D'AFRIQUE**

N° d'inscription OECCA - BENIN : 016-SE  
Représenté par : **Ellen TOGNISSO ADJAH**





A woman with short dark hair, wearing a bright yellow sleeveless top, is clapping and smiling broadly. In the background, three other people are visible, also smiling and clapping, suggesting a celebratory event. The lighting is warm and indoor.

# **FAITS MARQUANTS DE L'ANNEE 2021**

---



## AU PLAN STRATÉGIE, ORGANISATION ET COMMUNICATION

 <p>Un retour à la rentabilité, résultant d'une amélioration de notre efficacité globale ;</p>	 <p>Une maîtrise du coût net de risque (accélération des récupérations ; renforcement de la qualité et surveillance du portefeuille) ;</p>	 <p>La poursuite du projet IMPROVE visant à améliorer l'efficacité opérationnelle en vue d'une meilleure satisfaction des clients ;</p>
 <p>Un NPS (Net promoter Score ; Taux de recommandation et de satisfaction clients) en amélioration par rapport à l'année précédente.</p>		

## AU PLAN COMMERCIAL

 <p>Une optimisation du dispositif commercial Retail et Corporate avec un renforcement de la compétitivité du marché Corporate et un recentrage des activités Retail sur la clientèle rentable bonne gamme et patrimoniale)</p>	 <p>La mise sur le marché de nouvelles offres de produits et services (SG Connect, Lancement Espaces Platinum, Prêt immobilier...)</p>	 <p>Un renforcement de nos positions sur les opérations de change</p>
 <p>Un renforcement de notre synergie avec la plateforme de financements structurés SFG</p>		

## AU PLAN « RSE » (RESPONSABILITÉ SOCIALE ET ENVIRONNEMENTALE)

 <p>Un accompagnement à l'insertion professionnelle par du mécénat de compétences aux jeunes en situation de handicap, coaching pour les techniques de recherche d'emploi (rédaction de CV - lettre de motivation et simulation d'entretien)</p>	
<p>Le financement et l'inauguration d'une cuisine moderne pour le centre de sourds les Merveilles de Zê</p> <p>Le don de fournitures et de vivre aux orphelins du Centre des sourds les Merveilles de Zê</p>	
 <p>Un sponsoring de l'association Togo en Mêlées dans le cadre du Festival Africain du Rugby pour le développement à Lomé (Togo)</p>	

# CONTACTS ET RÉSEAU D'AGENCES DE LA BANQUE

## RÉSEAU DE 7 AGENCES ET LEUR LOCALISATION

### AU BÉNIN

#### **Siège social - Agence Principale**

Lot 4153, Avenue Clozel, Placodji-Kpodji, COTONOU

Tél : (229) 21 60 03 60 - 21 60 03 59

Fax: + (229) 21 31 82 95

#### **Agence St Michel**

Lot 155, Gbèdomidji, Bd St Michel, COTONOU

Tél : (229) 21 60 03 80

#### **Agence Étoile Rouge**

Carré 2072 C, Place de l'Étoile Rouge, COTONOU

Tél : (229) 21 60 04 06

#### **Agence Calavi Togoudo**

Immeuble Pâtisserie la Corniche

Carrefour IITA (Abomey-Calavi)

Tél : (229) 21 60 04 19

#### **Agence Stade de l'Amitié**

Immeuble FINADEV - Angle Stade de l'Amitié COTONOU

Tél : (229) 21 60 04 20

#### **Agence BOHICON**

Quartier Gancon-Ponsa, Route d'Abomey,

Maison AGBO - BOHICON

Tél : (229) 22 51 00 75

#### **Agence PARAKOU**

Rue de la Préfecture - PARAKOU

Tél : (229) 23 61 18 50

### AU TOGO

#### **Succursale Société Générale TOGO**

Angle Avenue de la Libération et Boulevard des Armées

01 BP 5012

Tél. : (228) 22 53 75 00

Fax : (228) 22 53 75 01

NIF : 142071R

#### **Agence du Port**

Zone Portuaire, Route A3 Accès Nord

Lomé

01 BP : 5012

@banque.sgtg@socgen.com

Web : [www.societegenerale.tg](http://www.societegenerale.tg)







**SOCIETE GENERALE  
BENIN**

SOCIETE GENERALE BENIN, Avenue Clozel 01 BP 585 Cotonou - Bénin Tél. : (229) 21 31 83 00 Fax : (229) 21 31 82 95 Société Anonyme avec Conseil d'Administration, au capital de 37.000.000.000 Francs CFA  
-RC : RB/COT/07 B 2058 - CIB : BJ104 - N° IFU : 3200700065718 - INSAE : 2956511186002 - [www.societegenerale.bj](http://www.societegenerale.bj) - [banque.sgb@socgen.com](mailto:banque.sgb@socgen.com)